

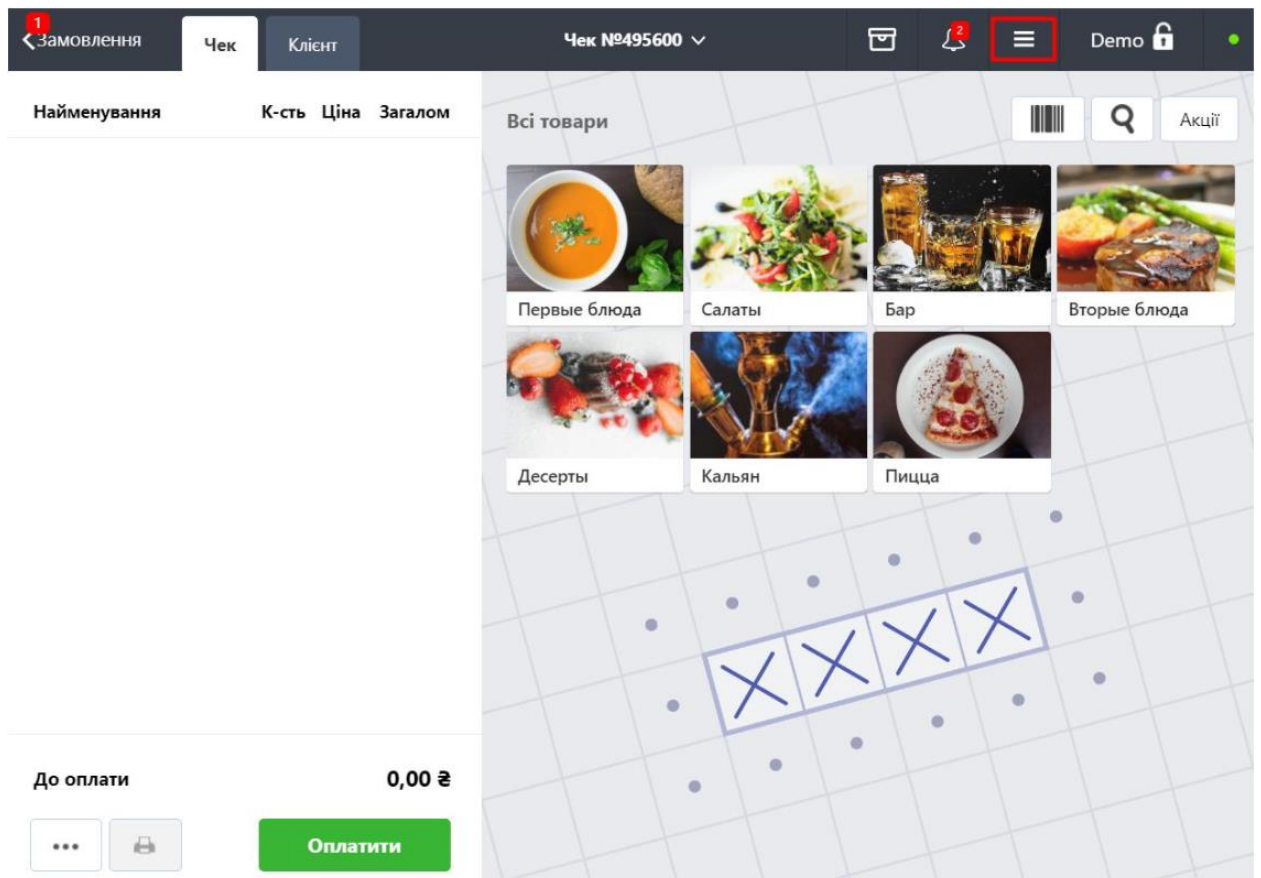
1. Встановлюється драйвер для принтера на ПК. Драйвера для принтерів можна скачати на сайті technologic.com.ua.
2. Якщо принтер буде використовувати підключення через USB кабель, тоді змінювати нічого не потрібно.
3. Якщо принтер буде використовувати підключення через Ethernet з'єднання. По замовченню у принтер встановлено IP адрес 192.168.123.100, для того щоб змінити IP адресу на необхідну, потрібно підключитись до принтера через веб інтерфейс та внести необхідні налаштування.

Ethernet WebConfig Version 1.00

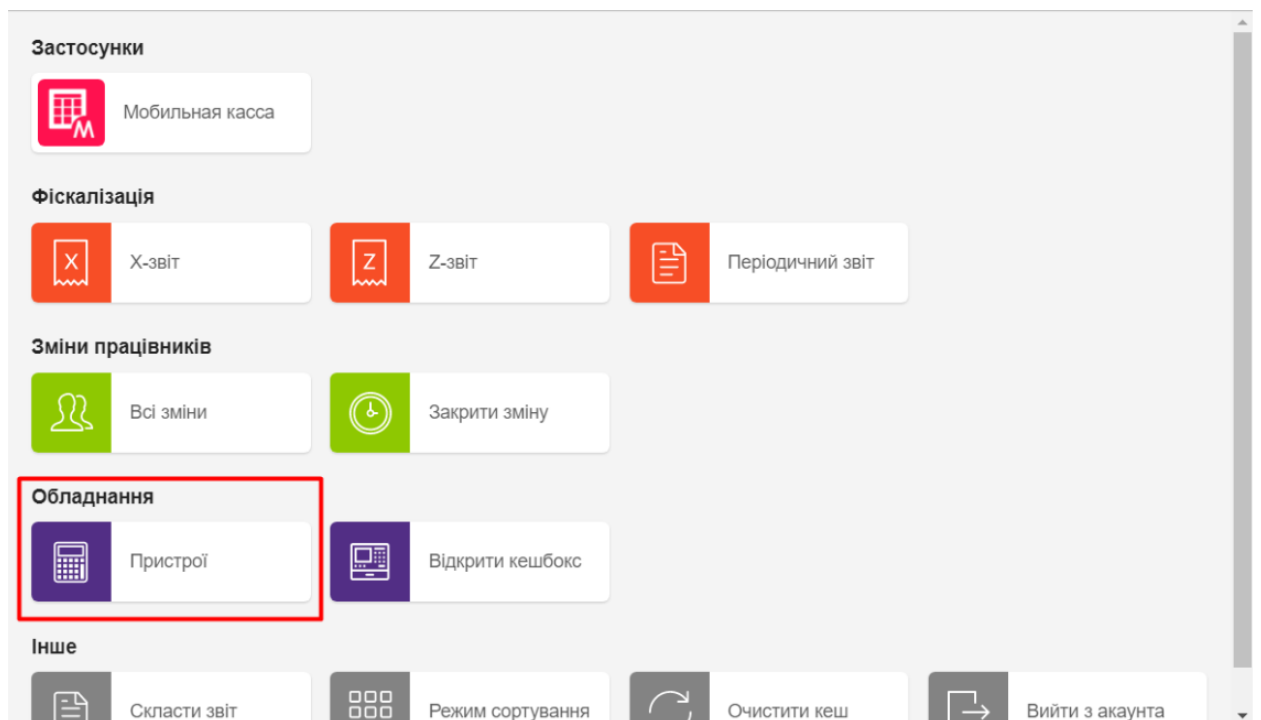
The screenshot displays the 'Ethernet WebConfig Version 1.00' interface. On the left, a blue sidebar contains navigation links: 'Interface Status', 'Printer Status', and 'Configure Interface' (highlighted with a red box). Below these links is a 'Reboot' button. The main content area is titled 'Configure Interface' and 'Settings for the Ethernet Interface'. It features two radio button options for 'IP Address': 'DHCP Client' and 'Fixed IP Address' (selected). Under 'DHCP Client', there is a 'DHCP Timeout (s)' field with the value '30'. Under 'Fixed IP Address', there are three rows of input fields: 'Device IP Address' (192, 168, 1, 160), 'Subnet Mask' (255, 255, 255, 0), and 'Gateway Address' (192, 168, 1, 1). At the bottom of the configuration area are three buttons: 'Restore Default', 'Save', and 'Exit'.

Переходимо до налаштування ПО Poster.

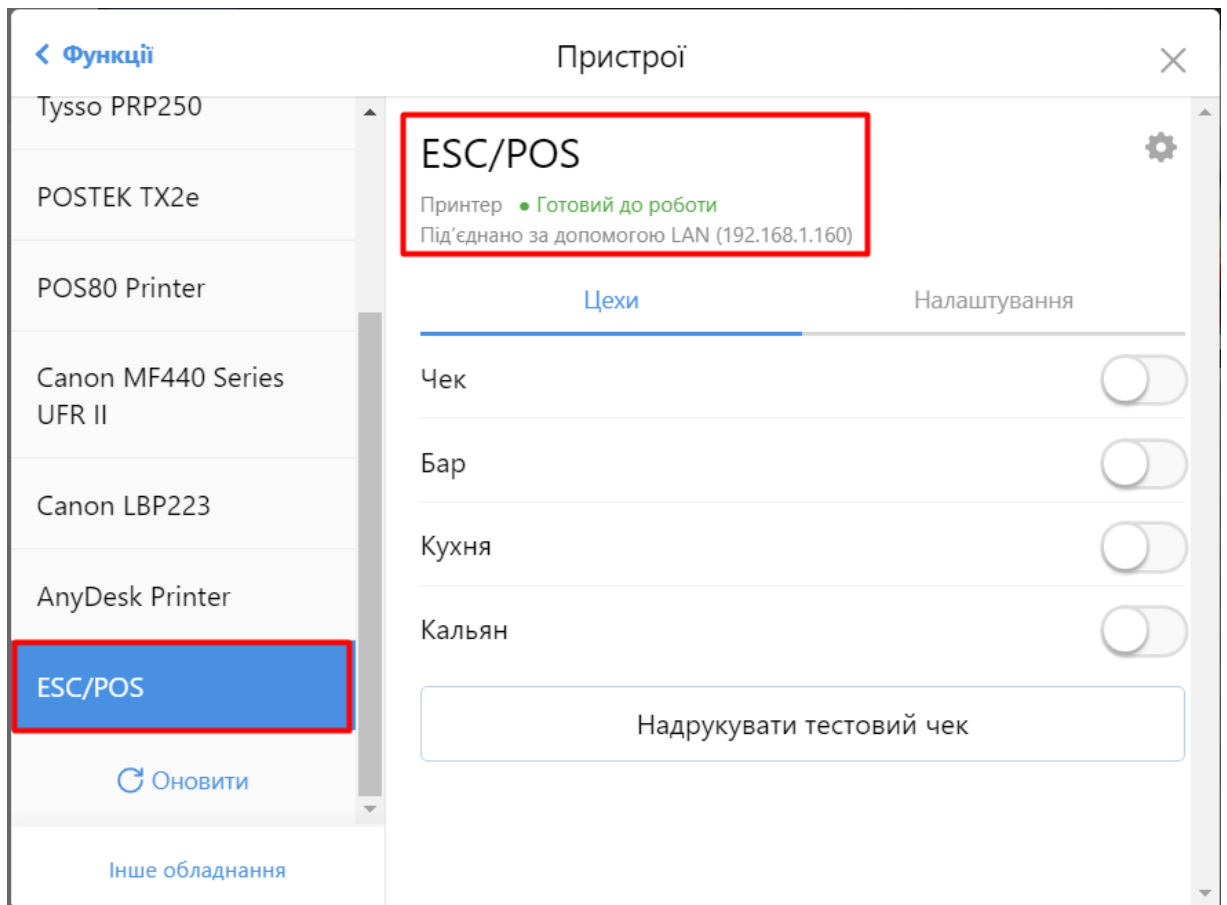
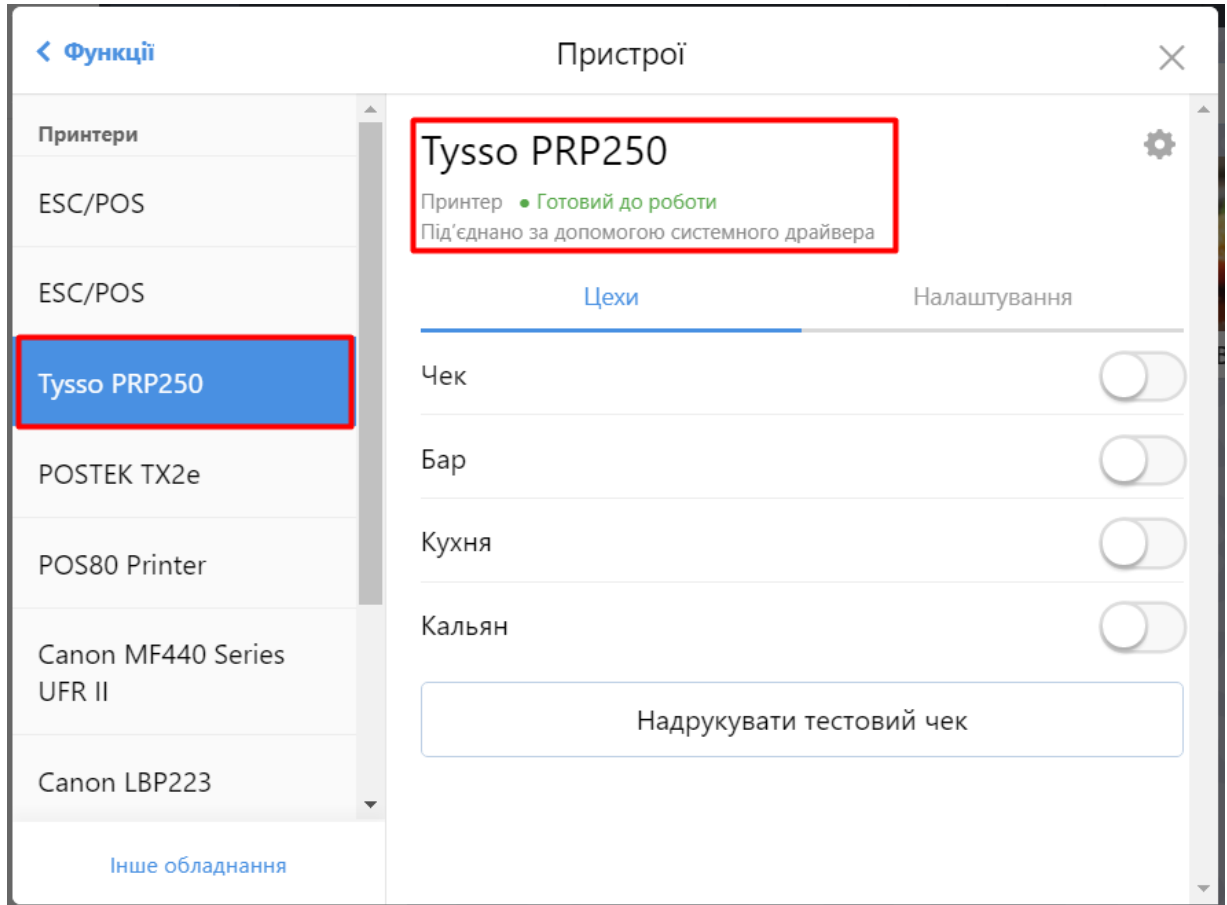
1.В ПО Poster потрібно зайти в меню налаштувань (три рисочки зверху).



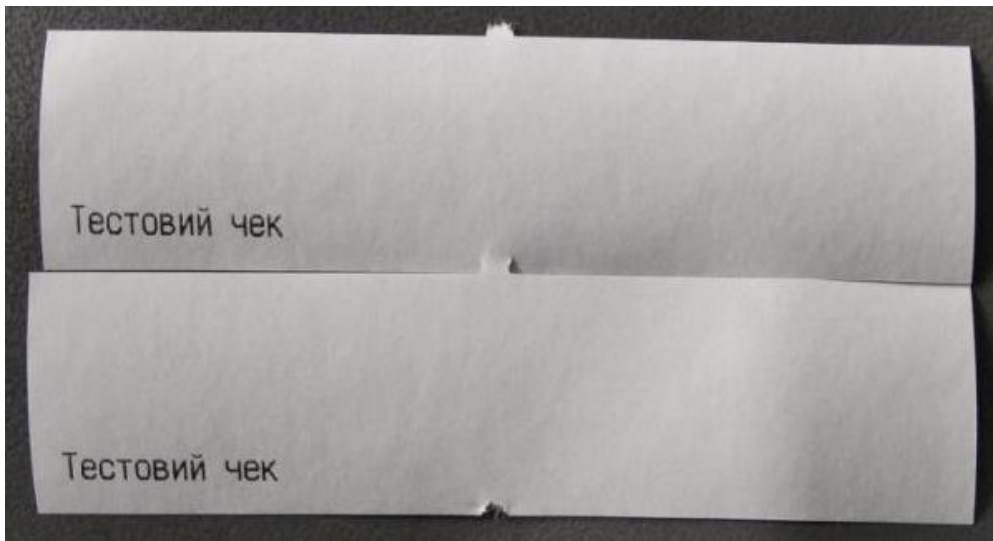
В меню Функції вибираємо пункт «Пристрої».



Принтер може визначитись як ESC/POS або Tysso PRP250 (назва принтера може змінюватись в залежності від заданої назви при інсталяції драйвера).



Натискаємо «Надрукувати тестовий чек». Якщо були зроблені правильно всі налаштування, повинен роздрукуватись чек:



Якщо на чеку будуть невідомі символи, потрібно перевірити всі налаштування.